

**Николай  
Алексеевич  
Некрасов**



# *Тернистый жизненный путь Николая Алексеевича Некрасова (до 1847г.)*



*Ярославль. Общий вид и река Волга.*



*В детстве с матерью*

**Любовь к матери описана во многих стихах поэта:**

**"Родина",**

**"Мать",**

**"Баюшки-баю",**

**"Рыцарь на час" и др.**

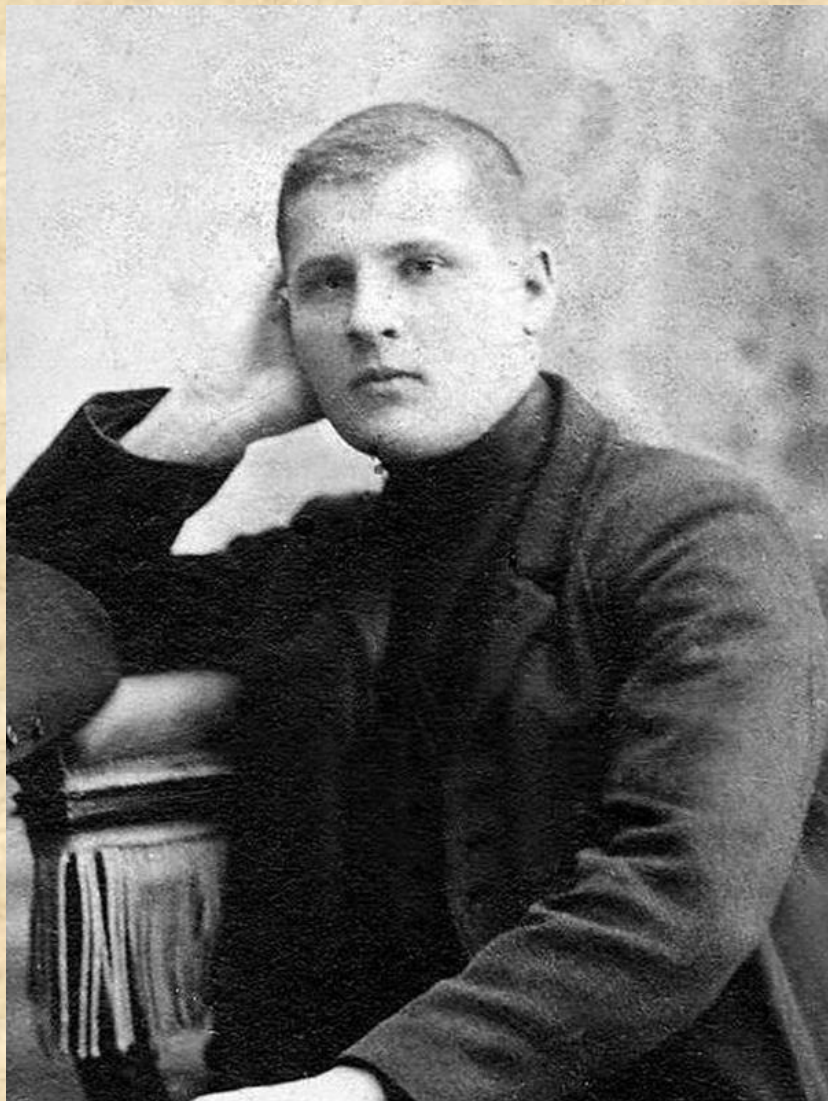
**Это стихотворения автобиографического характера, они описывают людей той эпохи, их взаимоотношения, их нравы и обычаи.**



Некрасов говорил, что именно страдания матери пробудили в нем протест против угнетения женщины.

В его стихотворениях видна не только жалость к женщине, то и ненависть к ее угнетателям.





# Ярославская гимназия.

- Несмотря на отсутствие домашних учителей, к 10 годам Некрасов овладел грамотой и в 1832 г. поступил в Ярославскую гимназию вместе со старшим братом Андреем.





## «Петербургские мытарства».

- В 1838 г. Некрасов принимает решение поступать в Петербургский университет.
- Можно с уверенностью сказать, что ни один большой русский писатель не имел такого тяжелого житейского и жизненного опыта, через который прошел молодой Некрасов в свои первые петербургские годы.
- Он оказался без единой точки опоры: без места, иногда просто без пристанища и, конечно, без денег.









*Дом-усадьба в Грешнёво*



*Дом-музей в Карабихе*

## Грешнёво.

***Именно из Грешнёва Некрасов-поэт вынес исключительную чуткость к чужому страданию. В Грешнёве завязалась сердечная привязанность Некрасова к русскому крестьянину, определившая впоследствии исключительную народность его творчества.***













• Уголок старого парка в Немирове.



## Дружба с крестьянскими детьми.

При усадьбе был старый, запущенный сад, обнесенный глухим забором.

Мальчик проделал в заборе лазейку и в те часы, когда отца не было дома, зазывал к себе крестьянских детей.

Дети врывались в сад и набрасывались на яблоки, груши, смородину, вишню. Но стоило няньке крикнуть: "Барин, барин идет!" — как они мгновенно исчезали.



## Дружба с крестьянскими детьми.

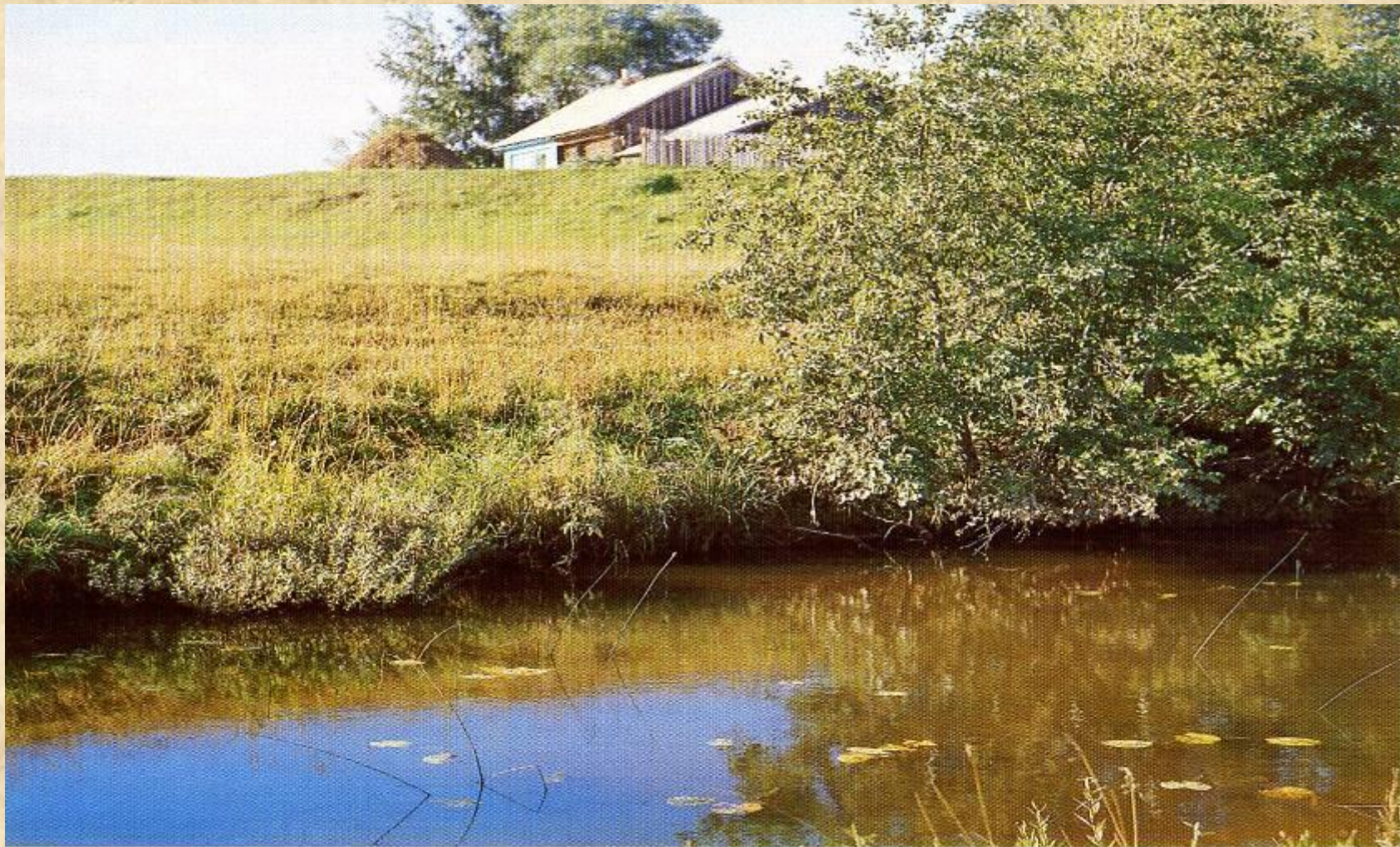
Конечно, барскому сыну не разрешали дружить с детьми крепостных крестьян. Но, улучшив удобную минуту, мальчик убегал через ту же лазейку к своим деревенским друзьям, уходил с ними в лес, купался в речке Самарке. Этот момент его жизни — непосредственное общение с крестьянскими детьми - оказал влияние на его творчество.











Речка Самарка около Грешнева.





## • Ярославско-Костромская дорога..

•Барский дом стоял у самой дороги, а дорога была в то время многолюдной. Некрасов знакомился со всяким рабочим людом, шедшим в деревню в поисках работы. Позднее поэт вспоминал об этих встречах:

Под наши густые, старинные вязы  
На отдых тянуло усталых людей.  
Ребята обступят: начнутся рассказы  
Про Киев, про турки, про чудных зверей...  
Рабочий расставит, разложит снаряды —  
Рубанки, подпилки, долота, ножи:  
"Гляди, чертенята?" - а дети и рады,  
Как пилишь, как лудишь, — им все покажи.

•Так народная жизнь и народная речь стали близки Некрасову с самого детства.















*Также близки с детства стали ему родные поля, луга.  
После заграничной поездки он написал в черновой рукописи:*

Я посещал Париж, Неаполь, Ниццу,  
Но я нигде так сладко не дышал,  
Как в Грешневе...



## Река Волга в жизни поэта.

Детские воспоминания поэта связаны с Волгой, которой он посвятил много стихов. Здесь он впервые увидел глубокое человеческое страдание. Он брел по берегу в жаркую пору и вдруг услышал стоны и увидел бурлаков, которые брели вдоль реки, «Почти пригнувшись головой /К ногам, обвитым бечевой».

- Они стонали от непосильной работы.

Рано ему открылась картина народного бедствия.















О, горько, горько я рыдал,  
Когда в то утро я стоял  
На берегу родной реки,  
И в первый раз ее назвал  
Рекою рабства и тоски!..







